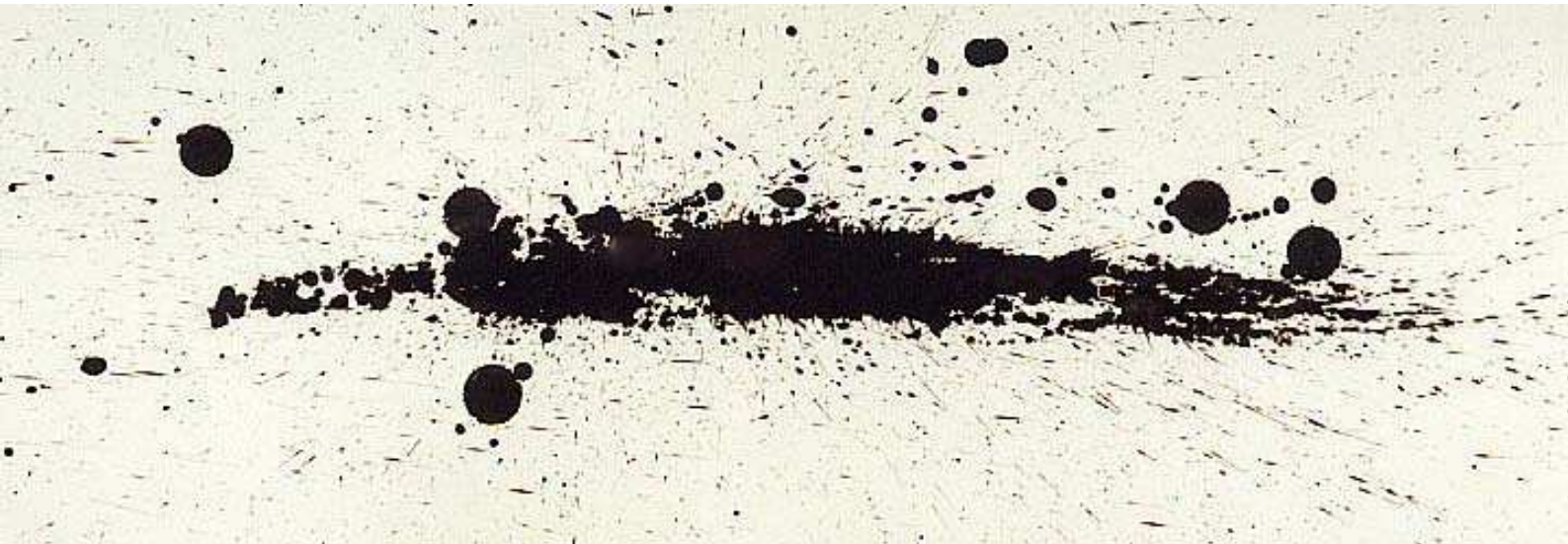


# M U M A

Museu Metropolità d'Albopàs



Entre la Zona Neurotrònica d'Antares  
i la Zona d'Influència d'Andròmeda  
s'hi troba la Regió Autònoma d'Albopàs.  
És un país màgic i encantat  
enmig del Mar del Sud-conscient  
a meitat de camí de les costes d'Ítaca.

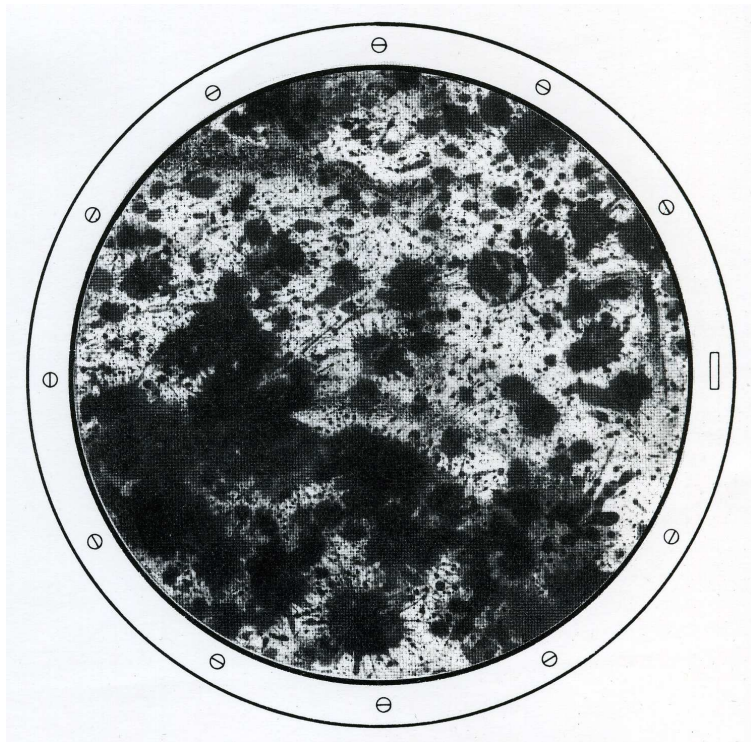
**El Meleanus XVI**, en el seu viatge de retorn a la Terra, transportava una valuosíssima càrrega. Era ni més ni manco que una col·lecció d'objectes representatius de la civilització d'Albopàs, i més concretament del seu desaparegut Museu Metropolità.

Al seu viatge de retorn, el contenidor de càrrega de la nau tripulada Meleanus XVI es desintegrà en la seva reentrada a l'atmosfera. El seu valuós contingut anava destinat al que seria el futur **Museu Metropolità d'Albopàs** al nostre planeta.

Algunes restes caigueren al mar, a poques milles del Cap d'Al-Farrutx, davant les puntes d'en Barafi, prop de la **Penúltima Platja**. Moltes s'enfonsaren, i d'altres arribaren a la costa. De tant en tant, amb l'ajut del temps i els temporals, alguns d'aquests petits tresors queden varats a les petites cales dels voltants d'**Al-Farrutx**.

Després de quinze anys de recerca, només s'han recuperat 18 obres, a més d'algunes peces mecàniques de l'astronau de poc valor. És per aquest motiu que la reconstrucció històrica d'aquella llunyana civilització és encara un mosaic incomplet.

Malgrat tot, a l'any 2000 tingué lloc una extraordinària troballa. El gran temporal de novembre tragué al Caló dels Camps les restes del contenidor de càrrega del Meleanus XVI. Amb aquesta novetat, recobrà força la teoria segons la qual possiblement més objectes dels que en un principi es pensava varen sobreviure a l'accident, i que, poc a poc, aniran arribant al litoral. Els promotors del Museu s'estan replantejant la possibilitat de relançar el projecte. És per això, que el MAC (Museu d'Art Contemporani de Mallorca) a Sa Pobla ha organitzat aquesta exposició.



*Vista d'Albopàs des de l'escotilla del Meleanus XVI*

A continuació es mostra per primera vegada al públic la reproducció dels originals recuperats. Hem d'assenyalar que per motius de conservació es troben immersos en unes càpsules on es reproduïxen les condicions atmosfèriques d'Albopàs. Aquesta atmosfera pot distorsionar la seva reproducció fotogràfica, per la qual cosa s'ha emprat un tractament tipogràfic específic.

**Nota de l'editor:** Volem informar que les imatges que apareixen reproduïdes a les seccions d'Artipuntura i Intocables amb el subtítol -Albopàs- no són fotografies dels objectes reals, sinó de representacions hologràfiques d'alta resolució, impreses a base de processar les telecromografies enviades pel Meleanus XVI.



### **c-1 La clau del temps.**

Escut o insígnia de la Regió dels Camps Violetes a la Galàxia d'Andròmeda. Duia una inscripció: "*Os randum originalite*". Símbol d'una civilització que habitava una de les llunes del Planeta Uron, quelcom semblant a una lògia de científic-xamans que aconseguiren poder manipular l'equació espai-temps. El fet que el Meleanus XVI portàs a bord aquest escut, és la prova de que hi va haver una transferència d'aquesta "tecnologia", i al mateix temps explica per què el seu viatge es va fer en un temps molt inferior al teòricament calculat pels nostres científics.



### c-13 **L'encruia del Sol.**

Rèplica exacta de l'existent al desaparegut Museu d'Albopàs. Es desconeix amb exactitud la seva funció, ja que gran part de la informació cultural emmagatzemada als capcers orbitals no fou recuperada. Es creia que pertanyia a la cultura *Inurak*, desapareguda uns 600 anys a.m.( abans del Meleanus XVI). Sembla que estava relacionada amb la captació de l'energia del seu Sol , per després transferir-la a alguns objectes sagrats que es col·locaven al centre. S'han trobat restes de recobriment ceràmic a la cavitat interior.



**c-17 Roca del Triangle.**

Reproducció a escala 1:100 de l'original que es trobava a l'entrada del Museu Metropolità d'Albopàs. Es creu que estava relacionada amb cerimònies i ritus còsmics. La projecció de les ombres d'uns bastons col·locats a les cavitats permetia calcular i preveure la posició d'alguns astres. Data aproximada: 4.000 anys a.m.



**c-37 Canyafel·la.**

Exòtic vegetal del qual es feia un extracte liofilitzat que servia per augmentar la fecunditat de les persones i la terra. Era d'ús habitual al darrer període, el d'Intent de Recuperació Cultural, en què el Meleanus XVI inicià el seu retorn.



c-54 **Estatueta enebea.**

Segons conta una llegenda d'Albopàs, pertanyia a la tribu dels *enabeàs*. Tòtem venerat pels atletes. Data aproximada: 200 anys a.m.



### c-52 Escut GAIA.

Aquest escut era el més respectat pels habitants i pel nou govern d'Albopàs. Tenia un significat semblant al que aquí tendria la bandera d'una nova nació. En ell es simbolitza la història dels darrers 200 anys. Reflectia un canvi radical d'actitud i mentalitat envers el període precedent, caracteritzat per un desmesurat consum irresponsable dels fruits del seu Planeta. Aquest, fins que va poder, anava reequilibrant les alteracions que artificialment es produïen a la seva superfície, fins que, arribats a un punt de no retorn, esdevingué el Gran Cataclisme. La tecnologia més avançada res pogué fer per evitar-ho. Va ésser un període curt però intens, amb una sèrie de reaccions en cadena que no pogueren aturar.

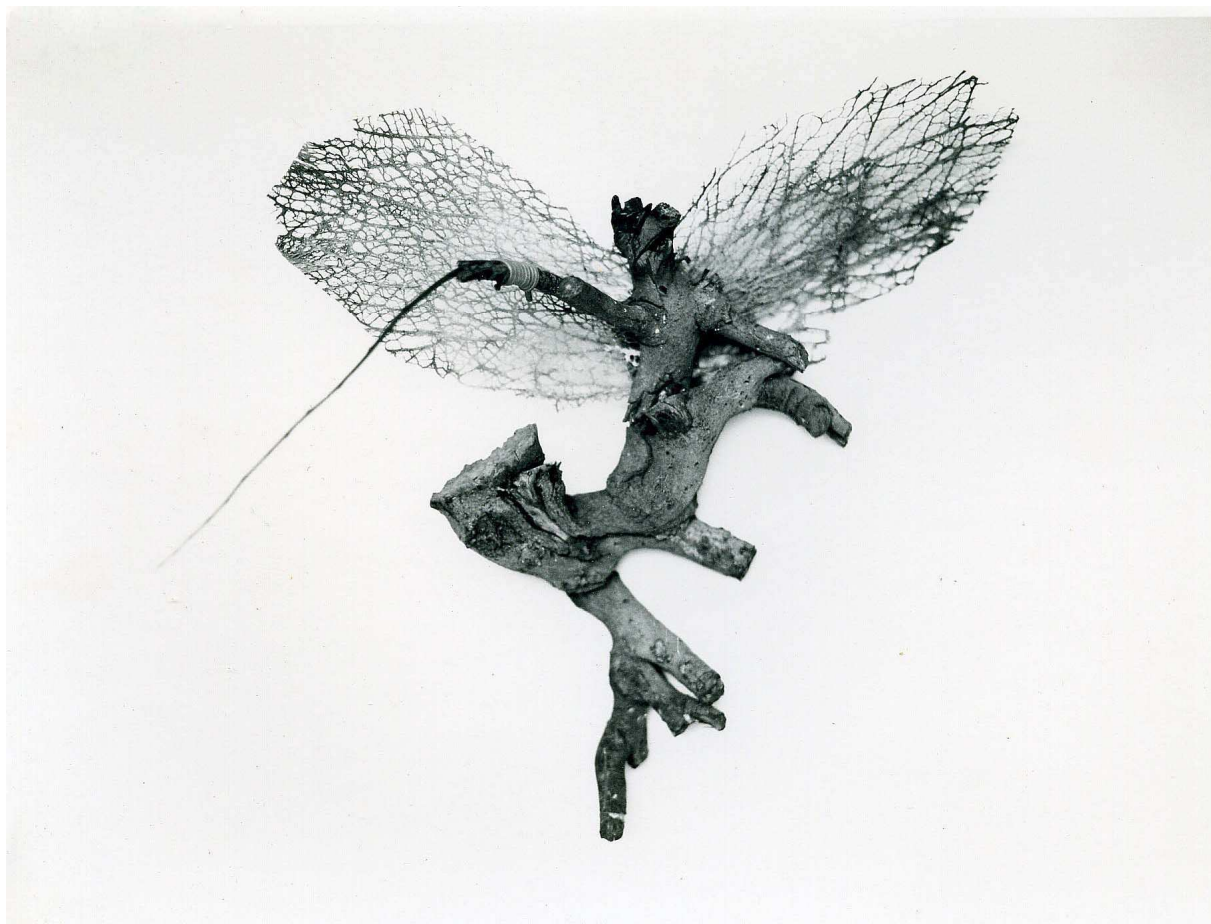
El Meleanus XVI va rebre de mans del nou govern d'Albopàs aquest escut, com a senyal de benvinguda i amb la voluntat de transmetre els seus millors desitjos per al nostre Planeta.





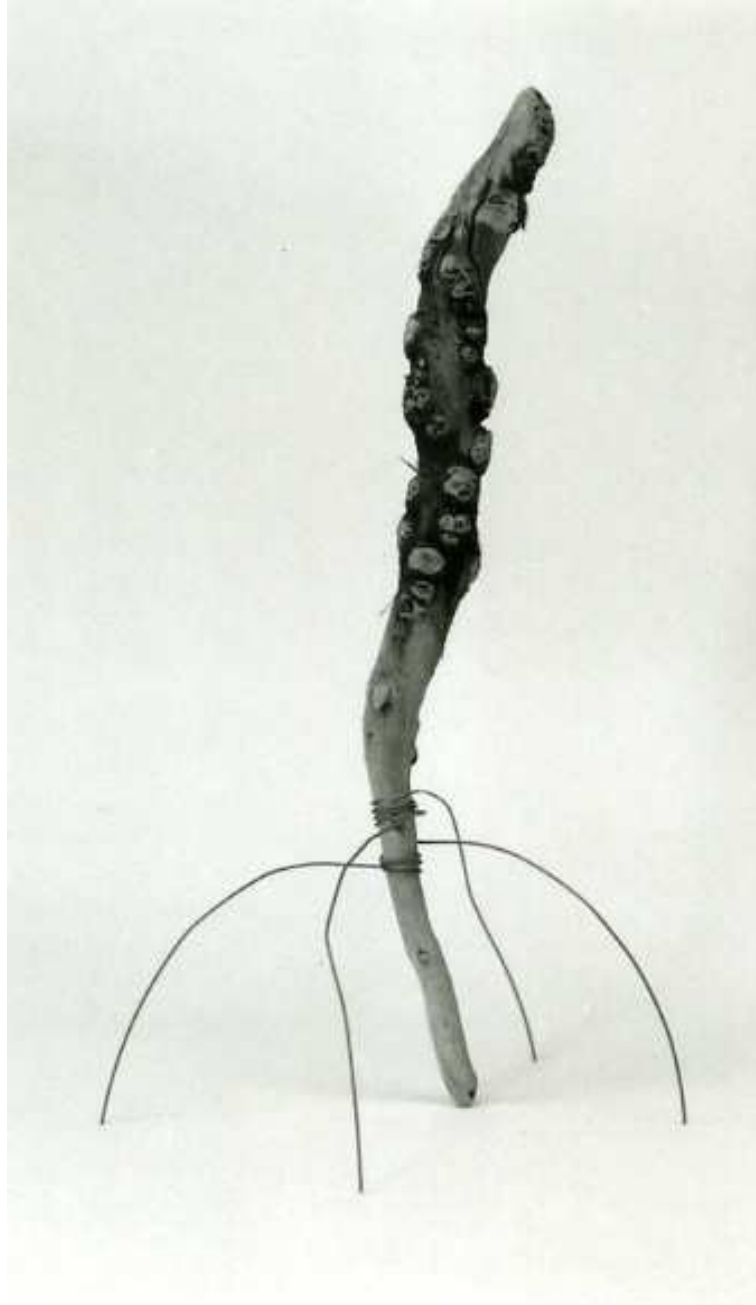
c-53 **Ceptré.**

Bàcul que pertanyia a l'home de llum *Rimpotec*, de la tribu dels *Aracahuas*. En les seves mans era un catalitzador, l'espurna que connectava l'energia màgica de Celiterra. La va regalar al comandant del Meleanus XVI en prova d'agraïment per haver recuperat la informació dipositada al Capcer orbital R-75.



c-25 **Kerkewei.**

Rèplica hologràfica d'una estatueta realitzada per Àmusser, artista de la cultura *Diwaga* poc abans de morir, perquè fóra incinerat amb les seves restes . Mantenia interessants teories estètiques que en part recorden les de certes cultures ja desaparegudes al nostre planeta. El *Kerkewei* (semblant al que aquí seria l'au Fènix) no renaixia de les seves cendres, ja que mai deixava de viure, es transformava al temps que s'anava consumint.



c-65 **Kawaramono.**

Rèplica (escala 1: 25) d'un antic betil que assenyalava l'entrada a la Vall dels *Kawaramonos*. Eren uns artistes-artesans guardians d'uns ancestrals coneixements per a realitzar jardins sense vegetals. Data aproximada: 1.500 anys a.m.



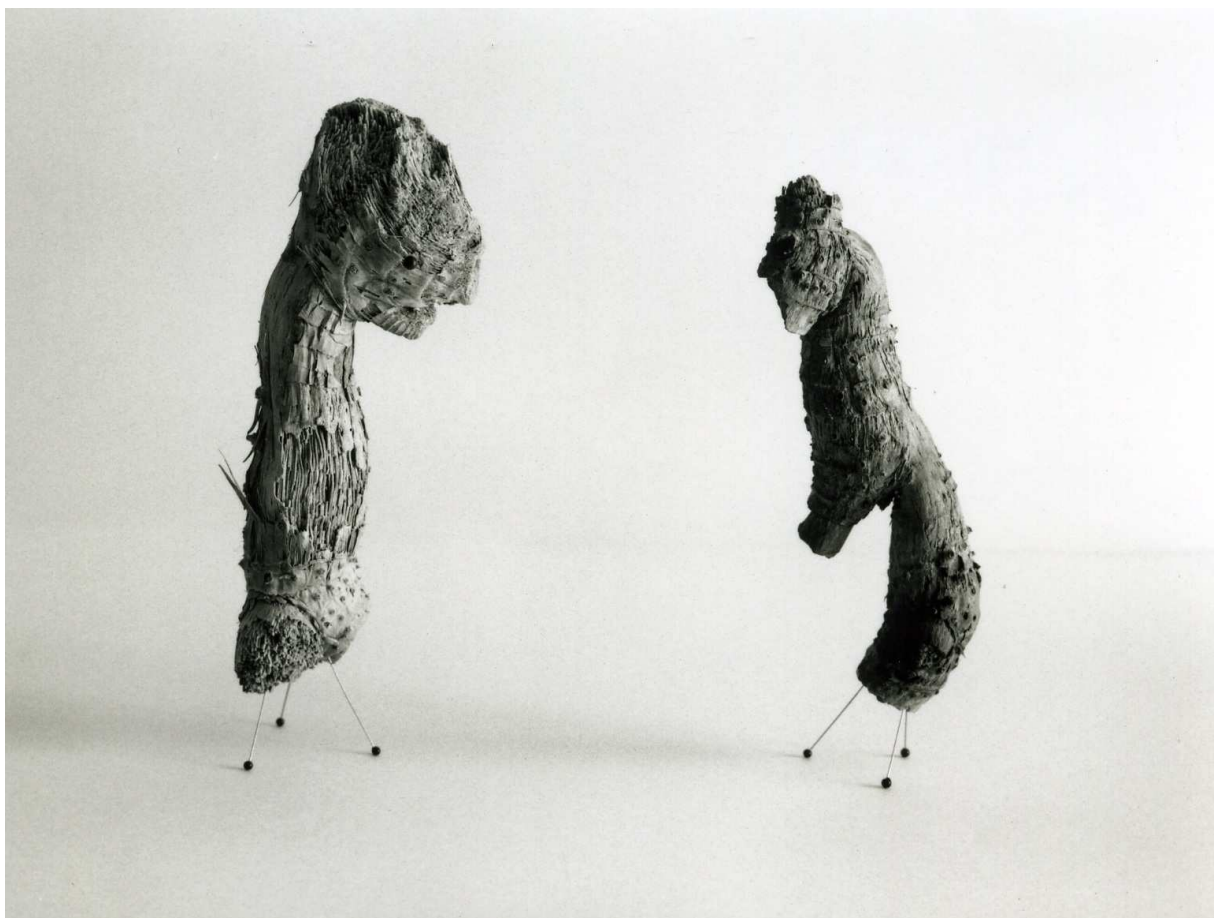
c-55 **Ésser cimèric.**

Segons la tradició oral, es parla d'uns éssers mig autòmats mig humanoides que es dissenyaren al darrer període abans del Gran Cataclisme i que no arribaren a proliferar. També es podia tractar d'un possible ésser mironià, però el Meleanus XVI no ens va transmetre més informació.



### c-67 **Ésser mironià 1**

Entre els nombrosos i interessants descobriments del Meleanus XVI a la Regió Màgica d'Albopàs, hem de situar sense cap dubte els "*éssers mironians*". Una de les seccions de l'antic MUMA estava dedicada a l'evolució d'aquests éssers. Hi ha proves documentals que confirmen que un tal Miró, ja en els anys 30, baixava imatges d'estels i constel·lacions. Aquesta extraordinària capacitat de comunicació fou aleshores menyspreada i incompresa. Avui en dia és habitual veure volar aquestes imatges per l'interespai.



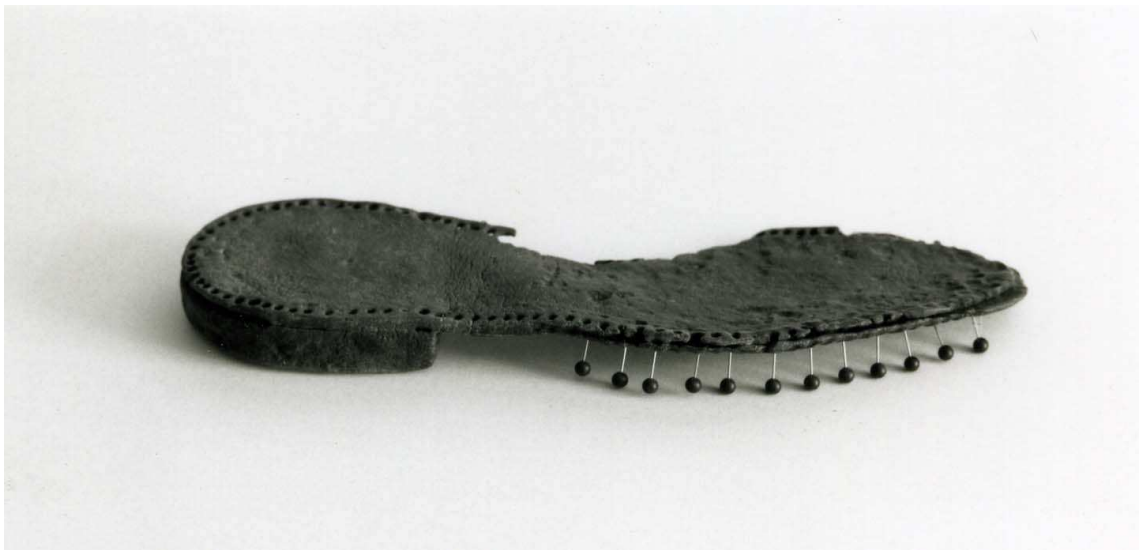
**c-63-71 Diàleg al dematí de dos éssers mironians.**

Entre les imatges dels éssers mironians enviades pel Meleanus XVI, en reproduïm aquí una on es veu dos éssers dialogant al portal de ca seva després d'haver realitzat algunes tasques domèstiques.



c-120 **Zooforma.**

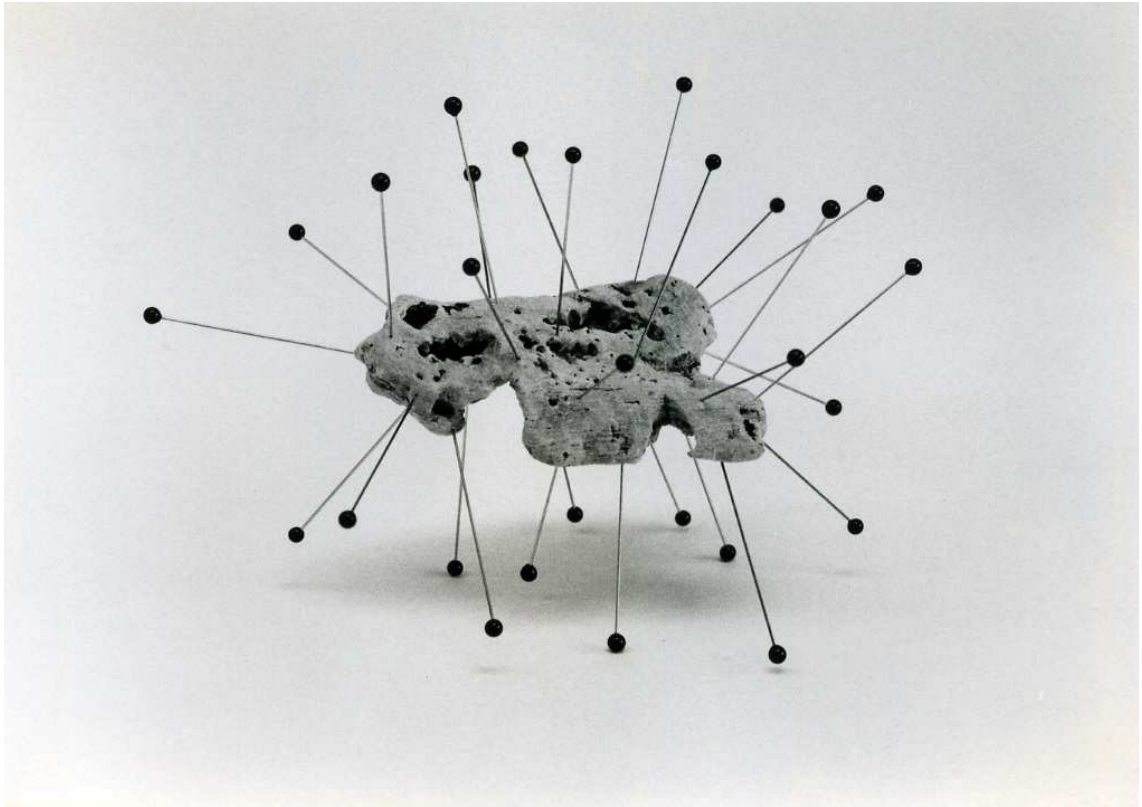
Reproducció a escala 1:4 d'un animal que va viure a Albopàs fa uns 65.000.000 d'anys a.m.



#### c-114 **Un peu cent peus.**

Reproducció (escala 1:120) de l'escultura instal·lada a l'entrada del Fòrum de la capital d'Albopàs. Aquesta obra reflecteix la mentalitat i esperit cívic que definien el darrer període, el de La Recuperació Cultural. Desgraciadament el seu significat no té traducció en cap de les llengües oficials del nostre Planeta. Vendria a ser quelcom semblant a: “*anar aviat donant petit bots*”, “*progressar estalviant*”...Sembla un contrasentit, però aquesta idea era la base de la filosofia d'aquest darrer període, que permetia progressar sense caure en els errors del passat. Qualsevol petit avanç en el terreny cívic, artístic o científic era ràpidament assimilat per la resta de la població. Als qui contribuïen a aquests petits avanços se'ls homenatjava i se'ls lliurava una rèplica d'*Un peu cent peus*. L'expedició del Meleanus XVI va gaudir d'aquest honor.





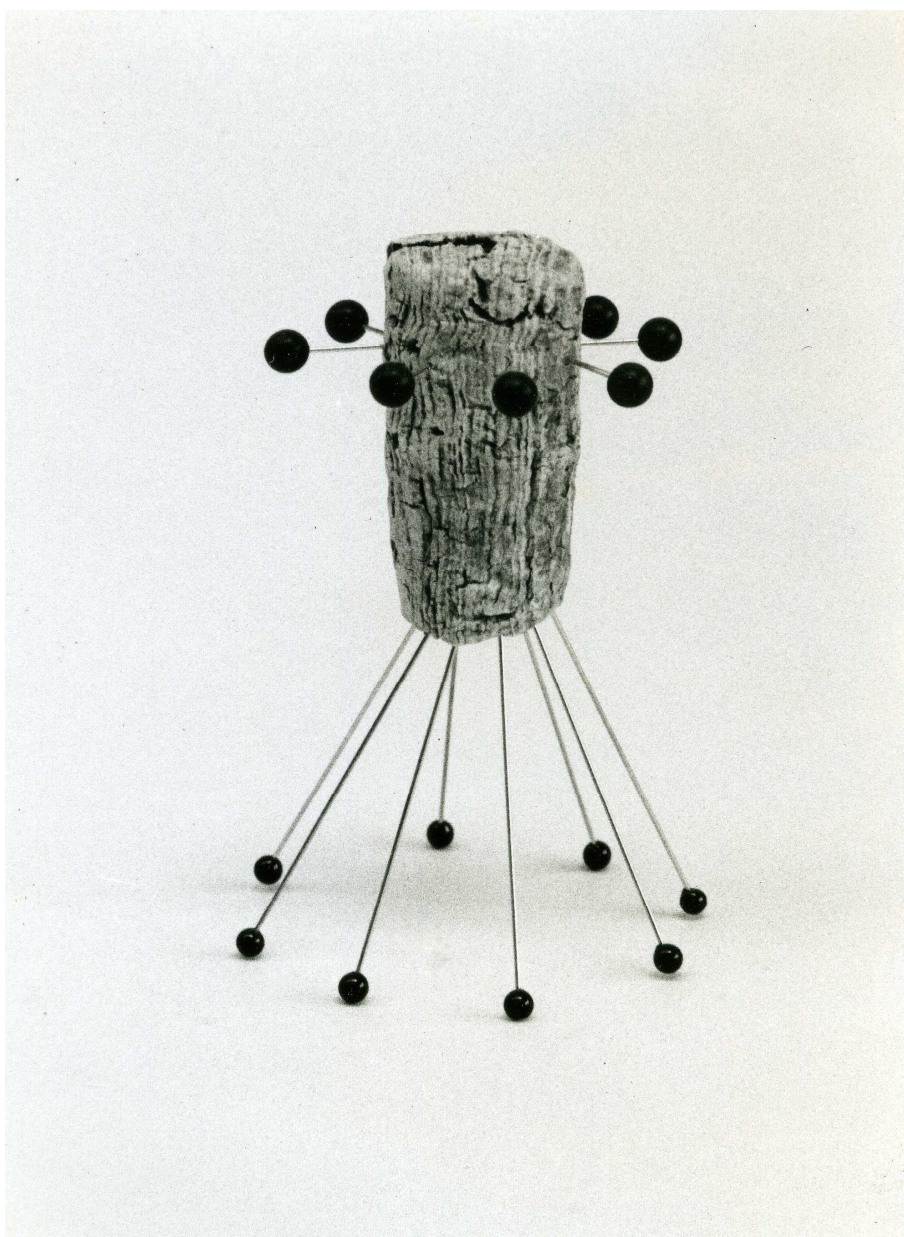
c-96 **Biolit 1.**

Biolit que es conservava al Museu d'Albopàs. Testimoni evolutiu basat amb la simbiosi entre éssers minerals i orgànics. Data aproximada: 1.500 milions d'anys a.m.



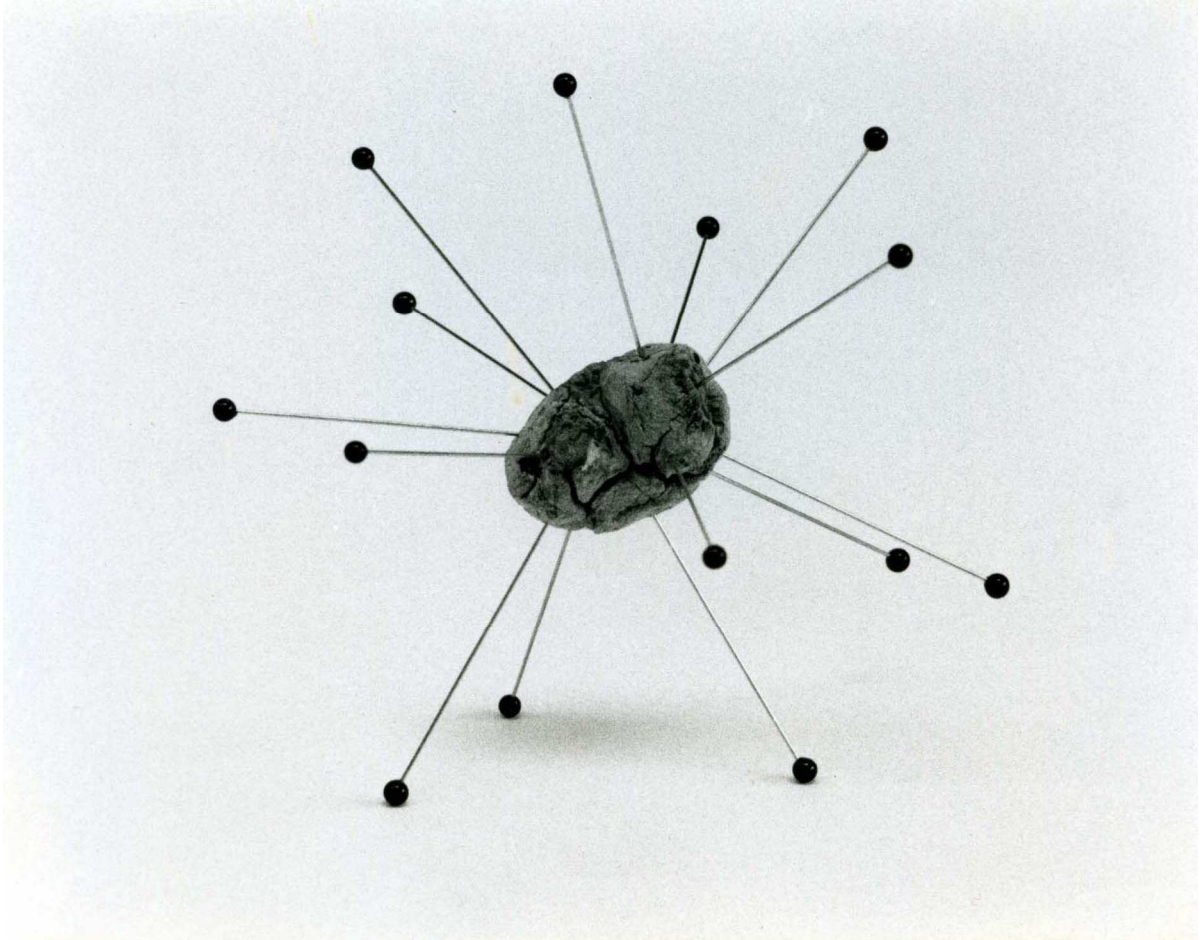
c-122 **Biolit 2.**

Estrany ésser mineralorgànic de l'antic Museu d'Albopàs. Es tracta d'una representació d'una branca evolutiva antiquíssima. Segons creences populars encara no confirmades científicament, pogueren ésser els precursors dels éssers mironians. Data aproximada 1.500-1.700 milions d'anys a.m.



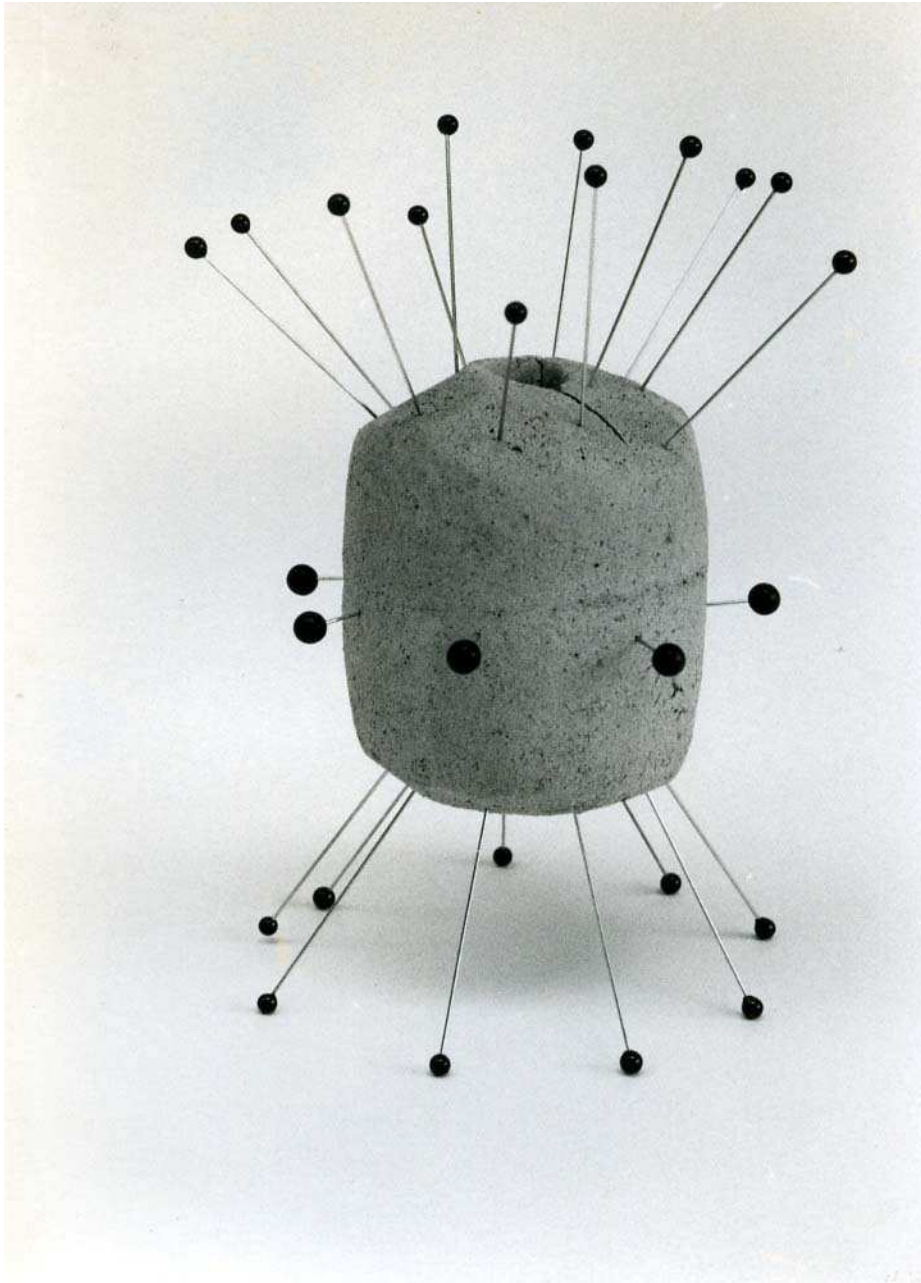
**c-141 Projecte. Centre de comunicacions.**

La imatge i plànols d'aquest projecte per un Centre de comunicacions va ser recuperat de la memòria del Capcer orbital R-75. No s'arribà a executar el projecte.



c-140 **Sensor orbital.**

Una de les microcàpsules que es troben balitzant alguns camins intergalàctics. Són abundants a les galàxies més antigues. Foren dipositades per antigues expedicions, i tenen la funció de senyalització i de recollida d'informació per a posteriors expedicions.



**c-97 Capcer orbital R-75.**

Durant el període del Gran Cataclisme, vist que els esdeveniments no podien ésser controlats i en previsió del que va acabar succeint, es decidí posar en òrbita uns capcers que emmagatzemaven tota la informació científica i cultural de la seva civilització. Dos-cents anys més tard, el Meleanus XVI pogué despenjar alguns d'aquests capcers i permetre així retornar part de la informació perduda als seus hereus. Concretament aquest, l'R-75, entre altres informacions, emmagatzemava ritus i tradicions d'antigues cultures, permetent així recuperar el seu patrimoni. Com a prova d'agraïment, l'home de llum *Rimpotec*, de la cultura *aracahua* regalà al comandant del Meleanus XVI el seu Ceptre.



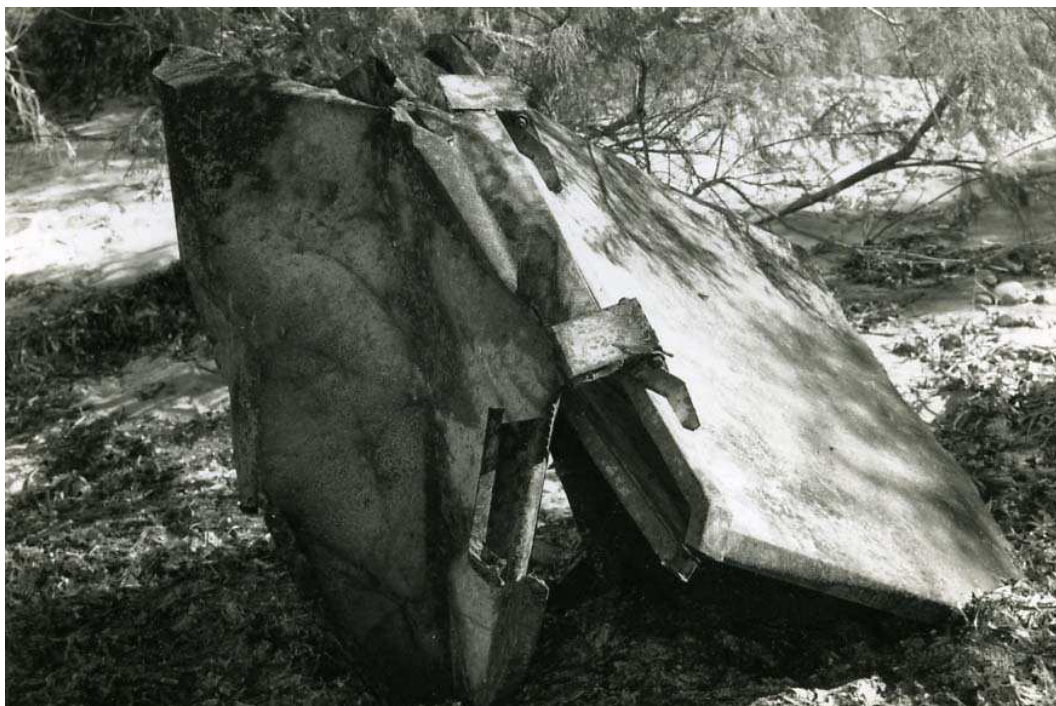
**c-3 Asteroide CS-45798.**

Imatge enviada pel Meleanus XVI del gran asteroide CS-45798 quan passava a prop del planeta Uron. És interessant observar com l'impacte d'una pluja de meteorits provocaren la fusió parcial de la seva escorça.



c-434 **Vàlvula del Meleanus XVI.** ( n° sèrie B 01/P 440 )

Es tracta d'una de les peces recuperades que corresponen a fragments de part de la nau tripulada Meleanus XVI, que es desintegrà en la seva reentrada a l'atmosfera. Aquesta era la vàlvula de l'escotilla de connexió del compartiment de càrrega amb l'astronau. Tenia la funció de regular la descompressió, i el seu mal funcionament degué ésser probablement la causa de l'accident.



### **c-479 Contenedor de càrrega del Meleanus XVI.**

Després del gran temporal del novembre del 2001, aparagué varat al Caló dels Camps un estrany enginy. La notícia no despertà gaire la curiositat dels veïnats de la zona, però sí la d'una periodista que feia un reportatge del temporal. Aquesta va fer constar al seu informe que trobava estrany que un objecte metàl·lic i aparentment molt feixuc, pogués ésser llençat a uns 15 metres del litoral. Els pocs que seguíem de prop l'aventura del Meleanus XVI, ràpidament sospitàrem que es podia tractar del contenidor de càrrega, ja que sabíem que estava fabricat amb un aliatge lleuger, i que a més havia desaparegut prop d'aquelles contrades. Personats al lloc dels fets, una vegada excavada i extreta la peça, confirmàrem la seva autenticitat. Actualment està dipositada a un lloc segur i s'està procedint a la seva restauració.





